

Enten Fruitbomen

Al onze fruitbomen worden geënt. Waarom is dat eigenlijk? En hoe gaat dat enten in zijn werk? Op onderstaande pagina wordt hier dieper op ingegaan, plus wat tips om veel voorkomende problemen te voorkomen.



Waarom enten?



Zaaien geeft grote variatie.

Niet zaadvast.

Als je appelpitten zaait, dan kun je van alles krijgen: groot, klein, lekker, wrang. Door een takje van een boom met goede vruchten te enten op een andere heb je opeens twee goede bomen!



Druiven laten zich makkelijk stekken.

Moeilijk stekken.

Druiven laten zich makkelijk stekken, net als bessen of bramen. Maar met appels en peren gaat dat een stuk lastiger. Door te enten kan je toch een boomgaard vol krijgen.



Zaailing: groot, late oogst.

Eerder oogst.

Een zaailing doet er soms dertig jaar over, voor er vruchten komen. Een moderne tuinder wil daar niet op wachten

Kleinere planten.

In die dertig jaar groeit een zaailing heel erg groot. Maar deze grote bomen zijn lastig (en gevaarlijk!) te snoeien en te oogsten. Door te enten op zwakgroeiende onderstammen hoeft er niet meer met ladders gewerkt worden. ([Lees verder over verschillende onderstammen](#))

NB: Deze zaailing staat 300 m van Het Zonneveld, aan de Wassenaarse weg.



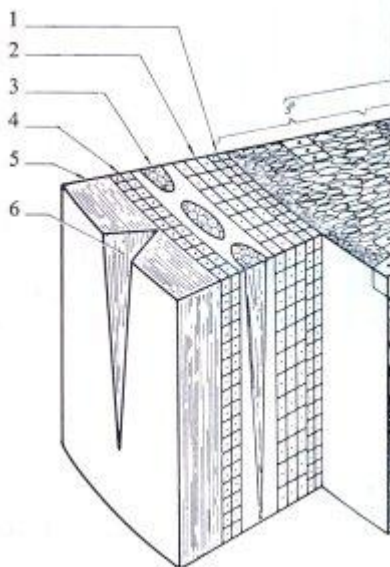
Minder ziekten.

Sommige aantastingen belagen alleen de wortels van de plant. Enten op een onderstam die niet gevoelig is voor deze aantasting is dan natuurlijk geniaal. Zo worden druiven geënt op een onderstam die niet gevoelig is voor de wortelluis. Ook tomaten en komkommers kunnen worden geënt op een onderstam die niet gevoelig is voor bodemschimmels

Druif op onderstam wegens wortelluis.

Techniek van het enten

Bouw van de stengel



Opbouw tak: 1 is de groeilaag

De bast is heel dun

De groeilaag is het bruine laagje.

Voor het laten vergroeien van de ent met de onderstam is het cruciaal dat de groeilagen van beide precies op elkaar aansluiten. De groeilaag is een slechts enkele cellen dik laagje tussen het hout en de bast.



Benodigheden.

Wat is er nodig om te enten?

- Entmateriaal: een goed gegroeide éénjarige tak
- Een onderstam die precies even dik is
- Een labeltje om je resultaat te markeren
- Een goed scherp mes
- Afdek materiaal (entwas, plastic band)

Nodig voor het enten

Er zijn verschillende manieren van enten: oculeren en plakenten. Persoonlijk doe ik plakenten. Oculeren en verwante manieren van enten gebeurt in september, en dan heb ik geen tijd. Plakenten gebeurt in het voorjaar. Hierbij is het van belang, dat de onderstam al aan het uitlopen is, terwijl de ent nog in rust is. Snij daarom het entmateriaal vroeg in het voorjaar, en bewaar het in de koelkast.

Om te enten gebruik je een mooi stukje uit het midden van de tak, met twee ogen. De essentie van plakenten is, dat ent en onderstam precies even dik zijn, want dan zitten de groeilagen precies tegen elkaar. Door ze schuin af te snijden wordt het contactoppervlak vergroot. En door ent en onderstam ook nog een tegensnede te geven grijpen ze niet alleen goed in elkaar, maar is er ook nog veel meer plek waar de groeilagen elkaar zouden kunnen raken.

Als dan alles goed op elkaar past, moet de wond worden afgebonden. Het beste gaat dat met een rekbaar soort plastic dat parafilm heet.



Voor het afdekken



Groei van wondweefsel



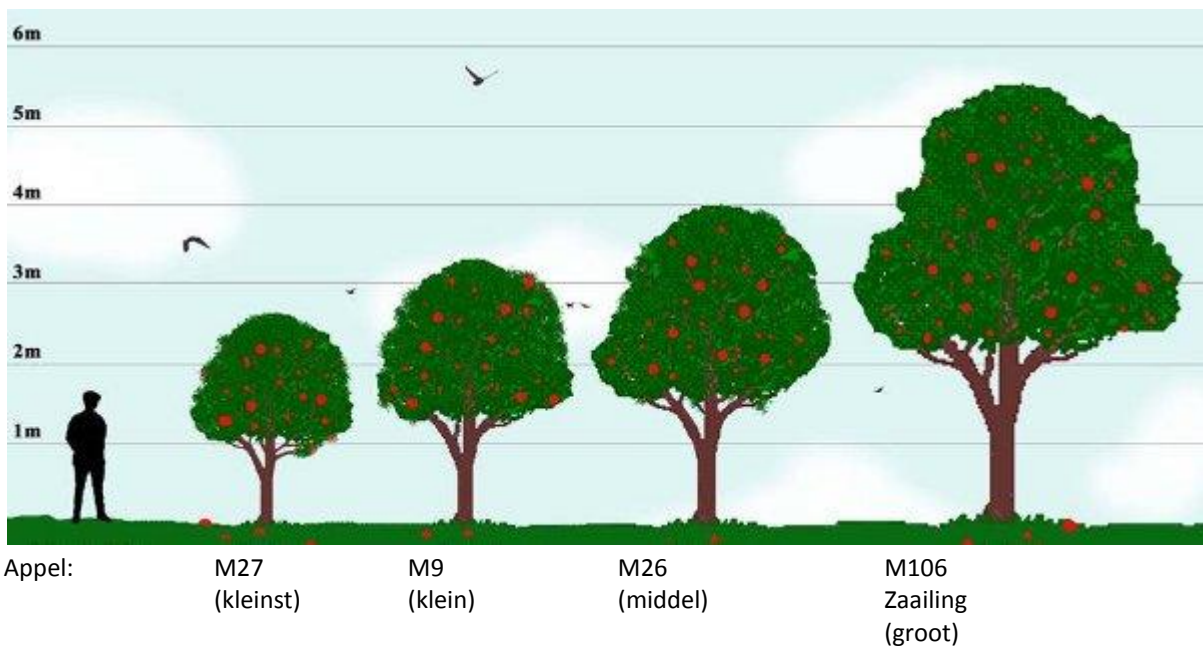
Na een jaar.

Wortelopslag



Sommige onderstammen hebben er vrij veel last van: het uitgroeien van de onderstam. Vooral bij hazelaars kan dit dramatische vormen aannemen. Het kan zo erg worden, dat de ent totaal wordt overgroeid. Het is daarom belangrijk om alle scheuten die aan de onderstam of de wortels ontstaan, zo snel mogelijk weg te halen.

Welke onderstam



Aanvankelijk werd geënt op zaailingen. Maar ook hier was er een groot verschil tussen verschillende bomen. Er is daarom gezocht naar onderstammen die kleine, vroeg dragende bomen opleveren. Vooral bij appels is dat goed gelukt.

Voor onze tuinen zou dus M27 of M9 heel geschikt zijn. Maar voor de producent is een langzaam groeiend boompje niet fijn, en daarom gebruikt deze snelgroeiende onderstammen als M106, zaailing of Brompton. Kies voor appel M26, M9, M27, voor peer kwee en voor pruim St.JulienA, en laat bomen op snelgroeiende onderstammen (of helemaal zonder vermelding van onderstam) gewoon staan, anders leren de producenten het nooit. En een joekel van een boom, waarbij je veel moet snoeien en lang moet wachten op je oogst maakt

je ook niet blij.

NB: Het nummer bij M27, M9 zegt niets over de grootte, het is gewoon een naam!

Eigenwortel



Eigenwortel op peer, door te diep planten.



Eigenwortel op appel, de onderstam zit onder de verdikking.

Als de ent de grond raakt, dan kan deze wortels gaan maken. Hierdoor gaat het effect van de onderstam verloren: de boom gaat opeens heel hard groeien, en er komt geen fruit meer aan. Plant de bomen daarom niet te diep. Het is beter, om de plant op een klein heuveltje te zetten, en de ondergrond eerst goed aan te stampen. Op onze grond willen ze namelijk wel eens gaan zakken: door gravende dieren, of gewoon door hun eigen gewicht. Dus af en toe de grond rond de ent weghalen, en mocht zich toch een wortel hebben ontwikkeld aan de ent, haal deze dan zo snel mogelijk weg.

Woelratten



Geruïneerd wortelstel door woelratvraat.



Moria, ofwel een woelrathol onder een appel.

Woelratten zijn vrij kleine knaagdieren, die bijna hun hele leven onder de grond blijven, en daar leven van wortels. Zij maken graag hun hol tussen de wortels van een boom: knappe vos die hun daar uitgraaft, en je woont midden tussen je eten. In de loop van de winter kunnen ze zo de wortels compleet kaal vreten. Soms blijven er net een paar wortels aan het grondoppervlak over, maar anders is de boom dus ten dode opgeschreven.

Wat er aan te doen? Ik teel kruisbladwolfsmelk. Het idee is, dat de woelratten de zaden hiervan opeten, en dat ze daar vervolgens aan dood gaan. Ik weet niet of het zo werkt, maar het is wel een mooie plant.

Ook houd ik de bomen goed vrij van onkruid en haal in de winter de mulchlaag weg. Af en toe prikken met je vinger onthult eventuele hopen. Deze stop ik dan zo goed mogelijk weer dicht met grond. En ik giet vaak een aantal gieters water in het gat. Voor mij zou dat een reden zijn om te verhuizen. Maar voor de woelratten ook?

Tekst: Adri



Bron:

<http://www.hetzonneveld.nl/enten.html>